

Cercetările arheologice de la complexul monumentelor feudale de la Cetățeni, jud. Argeș

LUCIAN CHIȚESCU, SPIRIDON CRISTOCEA ȘI ANIȘOARA SION

Complexul de monumente medievale de zid de la Cetățeni, cercetat de Dinu V. Rosetti, cu unele întreruperi, din 1940 pînă în 1969, nu a reținut pînă acum decît parțial atenția specialiștilor, deoarece investigarea lui nu era încheiată, iar autorul nu-și spusese încă ultimul cuvînt, chiar dacă publicase deja două rapoarte de interes maxim¹. În 1981 am preluat săpătura rămasă neterminată în cel mai important sector al stațiunii, investigarea prilejuind noi și relevante constatări atît în privința celui mai vechi monument de aici, neexplorat pînă la capăt de campaniile anterioare, cît și în privința celui de al doilea. Din aceste motive, reluăm aici prezentarea succintă a complexului de monumente medievale în ansamblu, cu planuri și imagini din ultima campanie, care completează și uneori modifică sensibil pe cele anterioare.

După cum se știe, la limita estică a stațiunii medievale de la Cetățeni, la confluența Văii Chiiilor cu Dîmbovița, se află un complex medieval cu caracter de unicat: trei biserici de zid ce se succed nemijlocit, una lîngă alta, pe toată durata secolelor XIII—XVIII. Și este important de reținut, de la început, constatarea că evoluția, în timp și spațiu, a celor trei monumente medievale de zid se desfășoară dinspre monticulul stîncos „Cetățuia” sau „Cetățuia lui Negru Vodă”, în vîrfurile cărui se află cetatea medievală de zid, cercetată anterior și atribuită de unii lui Seneslav, spre apa Dîmboviței, așadar de la nord la sud și nu invers. Numai identificarea în teren, cercetarea și numerotarea monumentelor ca atare s-a făcut în ordinea inversă cronologiei lor (fig. 1).

Biserica nr. 1. Mai întîi a fost identificată în anii 1940—1941 și cercetată în anii 1958 și 1965 biserica nr. 1, în formă de navă, compusă din altar, naos, pronaos, și pridvor, cu zidurile fundației făcute din bolovani de piatră și bucăți de cărămidă prinse cu mortar, iar cele ale elevației, parțial păstrate, din blocuri de piatră cioplite, casetate cu cărămizi și legate cu mortar de var. Edificiul a fost parțial dezvelit în 1981, pentru a-i fi întocmit planul exact (fig. 1; 3/1; 4/3), și are lungimea de aproximativ 20,50 m și lățimea de 6,5 m. Abscisa este semicirculară la interior și poligonală la exterior, dimensiunile interioare

ale compartimentelor fiind de 3 m × 3,88 m (altarul), 5,98 × 4,65 m (naosul), 2,59 × 4,65 m (pronaosul) și probabil 4,50 × 4,65 m (pridvorul). Deși în 1981 din pridvor nu se mai păstra decît latura de nord a acestuia pe lungimea de 2 m (fig. 1; 3/1) forma și dimensiunile acestuia sînt consemnate, din fericire, de planul ce însoțește raportul publicat în 1969². Pe latura de nord, la exterior, în dreptul peretelui despărțitor dintre pronaos și pridvor, se află baza turnului unei scări ce ducea, probabil, la clopotniță. Turnul, poligonal la exterior și semicircular la interior, are peretele gros de 0,65 m, iar dimensiunile interioare de 1,25 × 1,25 m. Se pare că el a fost adăugat ulterior deoarece zidăria lui nu se țese bine cu peretele de nord al bisericii, iar fundația sa este mai puțin adîncă. Spre deosebire de celelalte două monumente, de care va fi vorba imediat, în cuprinsul bisericii nr. 1 de la Cetățeni nu s-au găsit deloc urme de frescă, acest monument pîrînd a nu fi fost zugrăvit deloc la interior, exteriorul fiind decorat prin șiruri de blocuri de piatră casetate cu cărămizi.

Pe nivelul de călcare al edificiului au fost descoperite, în 1958, fragmente ceramice din secolul al XVII-lea. Mai importantă este însă constatarea, făcută tot atunci, că monumentul în discuție a suprapus mormintele aparținînd altui edificiu mai vechi (biserica nr. 2), uneori fundația sa suprapunînd sau chiar tăind gropi de morminte mai vechi, unul dintre acestea fiind datat cu monedă de la Vladislav I (1364—1376)³. Acestor importante elemente de datare li se adaugă observația stratigrafică potrivit căreia dărîmăturile bisericii nr. 1 suprapun direct nivelul de construcție și distrugere al edificiului mai vechi (b. 2), ceea ce a determinat pe autorul cercetărilor efectuate aici în 1958 și 1965 să dateze construirea acestui lăcaș în cursul secolului al XV-lea⁴. Potrivit aceluiași observații monumentul a funcționat și în cursul secolelor următoare, dezafectarea lui pîrînd a se fi petrecut în a doua jumătate a secolului al XVIII-lea, turnul scării spre clopotniță putînd fi adosat monumentului probabil în timpul domniei lui Matei Basarab.

¹ Dinu V. Rosetti, *Materiale*, 8, 1962, p. 78—86; idem, *Monumente istorice. Studii și lucrări de restaurare*, 1969, p. 94—98.

² Dinu V. Rosetti, *Monumente istorice ... loc. cit.*

³ Idem, *Materiale*, 8, 1962, p. 79.

⁴ Idem, *Monumente istorice ... p. 95.*

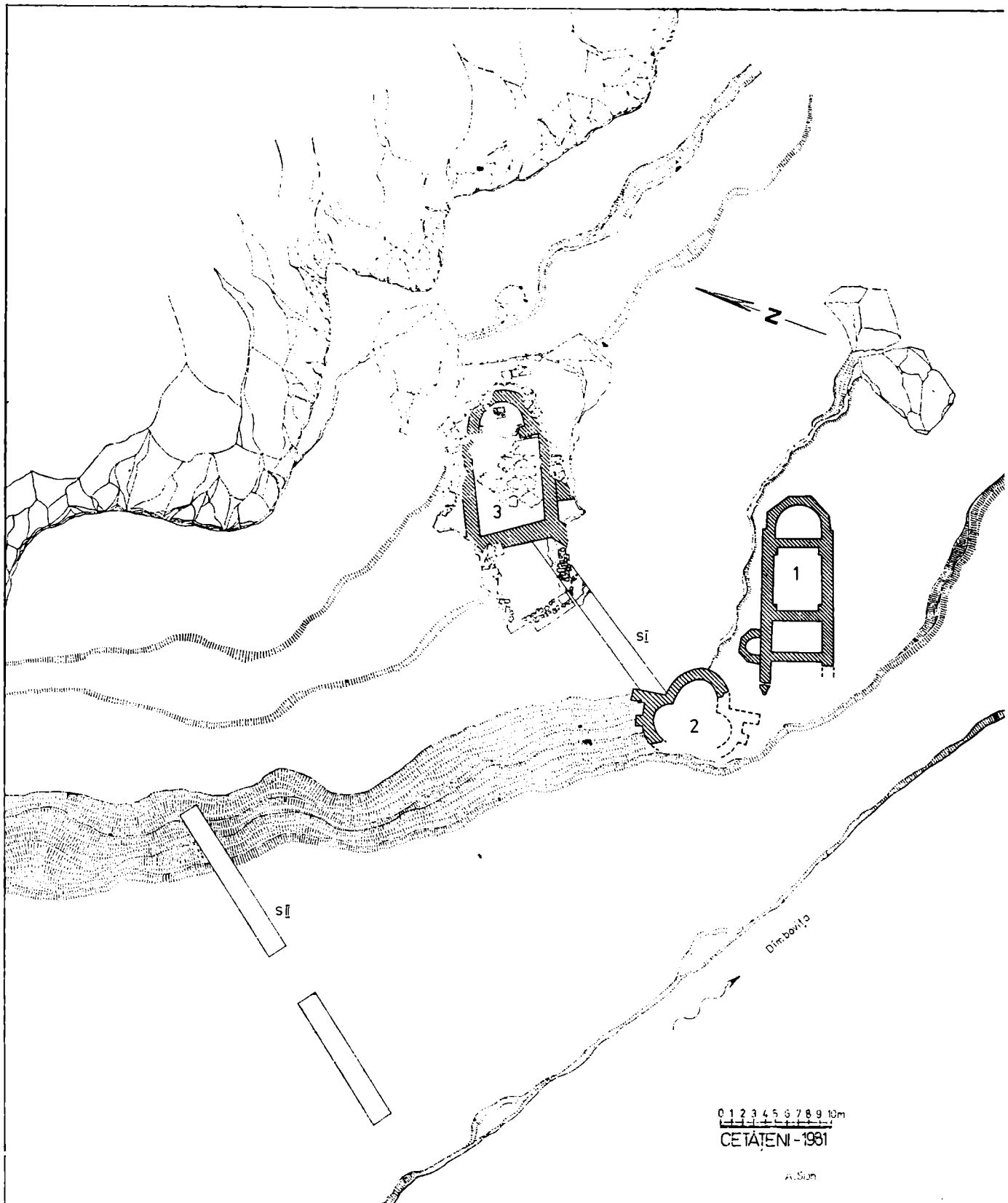


Fig. 1. Cetățeni. Planul general al complexului de monumente.

Fig. 1. Cetățeni. Plan général du complexe des monuments.

Biserica nr. 2. În partea nord-vestică a monumentului precedent, la numai 3 m distanță de colțul păstrat al acestuia, au fost identificate, în 1958, și cercetate, în 1965, resturile zidurilor unui edificiu mai vechi, care a fost denumit în mod firesc biserica nr. 2⁶. Deși mult distruse de o revărsare ulterioară a Dîmboviței, resturile acum păstrate ale bisericii nr. 2 indică cu claritate un plan sigur *treflat* și nu în formă de navă cum greșit s-a crezut și consemnat în planurile și rapoartele publicate anterior⁶. Din acest al doilea monument nu s-au păstrat decît absida altarului cu deschiderea interioară de 4 m și adîncimea de 2,80 m, absida nordică cu deschiderea de 3 m și adîncimea de 1,35 m și doi contraforți neobișnuți: unul perpendicular pe joncțiunea absidelor celălalt perpendicular pe mijlocul absidei nordice. Chiar și așa, este cît se poate de evident vorba de resturile unei biserici *treflate*, cu abside semicirculare atît la interior cît și la exterior, cu ziduri groase de 1 m în elevație și fundația groasă de 1,25 m și adîncă de 1 m, construite exclusiv din pietre mari, parțial cioplite, sau pietre mai mărunte prinse cu mortar de var. Spre deosebire de biserica nr. 1, în construcția zidurilor bisericii nr. 2 nu s-a folosit deloc cărămida, fiind practică, în schimb, decorarea pereților cu frescă. Pe peretele exterior s-au găsit încă resturi de tencuială de culoare alb-gălbuie, iar pe cel interior bucăți de tencuială zugrăvită cu dungii subțiri și o dungă roșie. În interiorul monumentului s-au găsit, în 1958 și 1965, multe fragmente de frescă colorate negru, albastru, verde, brun-roșu, și galben⁷. În partea estică, sudică și nordică a monumentului au fost găsite și cercetate cîteva morminte care i-au aparținut și care, după cum am văzut, se aflau și pe locul pe care mai tîrziu a fost ridicată biserica nr. 1. Mormintele aparținînd bisericii nr. 2 de la Cetățeni au avut monede de la Ioan Vatatzes (1222, 1254), Bella IV (1245—1270), Carol Robert (bătuță înainte de 1329), Vladislav Vlaicu (1364—1376) și Alexandru cel Bun (monedă anepigrafă)⁸. Dată fiind apropierea celor două monumente pînă acum prezentate, stratigrafic s-a constatat că dărîmăturile bisericii nr. 2, sub care se află mormintele menționate, alcătuiau un strat compus din pietre, moloz și fragmente de tencuială zugrăvită, care a fost nivelat, ceva mai tîrziu, cu prilejul construirii bisericii nr. 1 și suprapus, apoi, de dărîmăturile acesteia. Cronologic, s-a constatat, de asemenea, că în umplutura părții de vest a bisericii nr. 2 au fost găsite resturile unei stive de cărămizi noi, nefolosite, depozitate

acolo cu prilejul construirii ultimei biserici, cea cu nr. 1. Pe baza tuturor constatărilor de ordin stratigrafic, numismatic, cronologic și stilistic, avînd în vedere în special mormintele cu monede de la Ioan Vatatzes și Bella IV, precum și unele fragmente ceramice convingătoare⁹, datarea monumentului s-a făcut în a doua jumătate a secolului al XIII-lea, funcționarea lui fiind dovedită, mai cu seamă, de mormîntul cu moneda anepigrafă de la Alexandru cel Bun, pînă în secolul al XV-lea, cînd o mare revărsare a Dîmboviței va fi distrus-o în mare parte. Biserica nr. 2, cu plan *treflat*, de la Cetățeni constituie legătura cronologică nemijlocită între biserica nr. 3, de care va fi vorba îndată, și biserica nr. 1, iar pe plan general românesc reprezintă cel mai vechi monument de acest gen după biserica de la Niculițel din secolele XI—XII.

Biserica nr. 3. În fine, săpăturile arheologice din 1965 au identificat și dezvelit parțial, la 13 m nord-est de biserica nr. 2 și la 20 m nord de biserica nr. 1, resturile unui alt monument de zid și mai vechi, din aceeași categorie, înălțat chiar lîngă piciorul monticulului „Cetățuia“. Cercetarea acestui al treilea monument a durat destul de mult timp și datorită faptului că cea mai mare parte a fundațiilor sale erau acoperite de o stîncă imensă desprinsă din monticulul alăturat, se pare, în timpul unei mari mișcări seismice. Întrucît marele bloc de stîncă ce a pus capăt existenței bisericii de piatră nr. 3 de la Cetățeni a fost înlăturat cu greutate de noi în 1969—1973 cercetarea monumentului s-a făcut, în mod obiectiv, în trei etape distincte și anume: 1965—1968; 1969—1973; 1981. Suma tuturor cercetărilor de aici demonstrează că biserica nr. 3 a fost zidită din blocuri mari de piatră cioplite rectangular, prinse cu mortar de var extrem de tare, nu numai lîngă piciorul monticulului „Cetățuia“ dar chiar adosată acestuia.

Biserica nr. 3 este un edificiu solid, din categoria bisericilor-sală, cu absida semicirculară păstrată pînă la înălțimea de 1,40 m față de podea, cu deschiderea interioară de 4,14 m și adîncimea de 2,75, cu masa altarului de 1,10 m × 0,65 m păstrată pînă la înălțimea de 0,60 m și cu noasul dreptunghiular cu dimensiunile interioare de 7,55 × 6,20 m și grosimea zidurilor de 1,10 m (fig. 1). Pentru ridicarea edificiului de zid în acest loc, terenul în pantă de lîngă piciorul monticulului de stîncă a fost nivelat printr-o depunere de nisip a cărei grosime crește de la est la vest și de la nord la sud, pe măsura înclinării pantei naturale, pînă la peste 1 m deasupra nivelului medieval de călcare. Zidul de vest și parțial cel de sud sînt „fundate“ în această depunere de nisip pînă la

⁶ *Ibidem*.

⁸ *Ibidem*; idem, *Materiale*, 8, 1962, p. 78. Planul *treflat* al monumentului n-a rezultat nicidecum numai în 1981. Ruina restaurată în 1965 și 1966 sub supravegherea lui Dinu V. Rosetti, păstrată astfel pînă astăzi, are plan *treflat* și nu bazilical, așa cum apare în rapoartele menționate, publicate anterior.

⁷ Dinu V. Rosetti, *Materiale*, 8, 1962, p. 79.

⁹ *Ibidem*, p. 81.

⁹ *Ibidem*, p. 8, fig. 3/10—18, 27—30, 39; 6/6—8; 3/25, 38 și, mai cu seamă, fragmentul ceramic din pastă cenușie smălțuit în culoarea verzuie a oului de rață specific ceramicii bizantine din secolul al XIII-lea (*Ibidem*, fig. 3/32).

adîncimea de 1 m, pe cîtă vreme cele de nord și est sînt „fixate” cu mortar direct pe stîncă naturală, cioplită special în acest scop. Din această cauză baza fundației nu este uniformă, ea fiind mult mai adîncită pe latura de vest a naosului, unde se pare că zidul inițial, care va fi avut tot lățimea de 1,10 m, a cedat la un moment dat, fiind refăcut apoi mult mai trainic, cu grosimea, iarăși inegală, de 1,50 la capătul de nord-vest și 1,72 m la cel de sud-est, edificiu primind, cu acel prilej, contraforții în colțurile laturii vestice și pe mijloicul celei sudice, nu însă și pe cea nordică, „fixată” pe stîncă și adosată acesteia. Numai astfel credem că se poate explica faptul că pe latura de sud contrafortul este evident adosat naosului, pe cîtă vreme contraforții de colț sînt organic țesuți de zidul de vest, mult mai gros și cu o altă structură decît celelalte. Este, oricum, evident, o biserică-sală adosată pe jumătate monticulului „Cetățuia”, cu pereții acoperiți cu o splendidă pictură, de factură bizantină, de cea mai bună calitate. Peretele interior al absidei păstra încă, pe toată suprafața, deteriorat, dar vizibil încă, soclul pictat cu romburi succesive completate cu unghiuri de linii trasate cu vopsea roșie pe fondul alb al tencuielii. La înălțimea de 1 m față de podea, soclul este limitat de o linie orizontală de vopsea roșie, lată de 4—5 cm, de la care pornea pictura propriu-zisă cu figuri. În altar și naos, dar și la exterior, au fost găsite, în toate campaniile, numeroase fragmente de frescă cu culori vii diferite de la negru, albastru și verde pînă la roșu și galben și chiar fragmente de inscripții slavone. În interior, nivelul de călcare al naosului este cu aproximativ 0,30 m mai coborît fecit al altarului, legătura între ele făcîndu-se prin două trepte din pietre, încă păstrate parțial. Podeaua propriu-zisă era alcătuită dintr-un dalaj, dovada în acest sens făcînd-o atît partea încă păstrată a acestuia, în fața mesei altarului, cît și existența, peste tot, în interior, a unei pomosteli de lut galben argilos, groasă de 4—5 cm, ce acoperă stîncile și stratul nivelator de nisip și este acoperită de un strat uniform de mortar, pe care au fost fixate dalale.

În colțul de sud-vest al monumentului, la exterior, a fost găsită, la 2 m distanță, varnița constructorilor, cu două faze distincte de folosire, acoperită cu dărîmături și multe fragmente de frescă, identice cu cele din interior, ceea ce ne face să credem și mai mult că monumentul a fost pictat și pe dinafară. Mai mult decît atît, prezența abundentă a fragmentelor de frescă peste varniță pare a demonstra, o dată în plus, că zidul sudic, inițial al naosului, a cedat la un moment dat și odată cu el a căzut și fresca deasupra varniței, refacerea lui explicînd atît grosimea sa deosebită, cît și contraforții de colț organic legați la el. Deopotrivă, prezența pe multe fragmente de frescă din interior a unor dungii și pete de culoare mai nouă peste cea veche pare a sugera că s-a efectuat, cu același prilej, completarea

pe alocuri a picturii inițiale, parțial deteriorată după o primă etapă de folosință.

După ce va fi funcționat o vreme în forma pînă aici prezentată, bisericii nr. 3 i-a fost adăugat, într-o a treia etapă, pe latura de vest, un pridvor cu lungimea de 6,80 m și lățimea de 7 m a cărui bază superficială din pietre de riu sau bucăți de stîncă legate cu lut (și nu cu mortar) suprapune direct resturile varniței mai vechi și indică prin toate elementele componente o amenajare ușoară și stingace, foarte departe de soliditatea și finețea construcției mai vechi. Chiar și așa, existența pridvorului ale cărui ziduri de vest și sud au la bază grosimea de 1,10 m, iar cel de nord de 0,90 m, este oricum dovedită, deși n-a fost consemnată de nici unul din rapoartele anterioare de săpătură, atît de resturile încă păstrate parțial în 1981 ale fundației și care indicau adosarea pridvorului la vechea construcție în dreptul celor doi contraforți din colțurile naosului, cît și de planul realizat în timpul cercetărilor din 1968 de E. Mironescu și rămas pînă acum nepublicat. Planul lui E. Mironescu consemnează cu exactitate forma și dimensiunile reale ale pridvorului cît și semi-bordeiul din a doua jumătate a secolului al XIII-lea și prima parte a celui următor care a suprapus și distrus nu numai parțial contrafortul din colțul de nord-vest al naosului, cum precizează lapidar raportul publicat în 1969¹⁰, ci și o bună parte a laturii de nord a pridvorului.

Fundamentală rămîne însă constatarea că acest deosebit de important monument al culturii feudale românești și-a încheiat existența la mijlocul secolului al XIII-lea, foarte probabil în urma unui seism ce a provocat desprinderea stîncilor din monticulul „Cetățuia”. Într-una din crăpăturile uriașei stînci, căzută peste biserica nr. 3, am descoperit, în 1969, toate cioburile unui pahar ceramic din pastă roșie, asemănător cu vasul din mormîntul nr. 9, cu lespezi de piatră din necropola de la Cetățeni, mormînt datat cu monedă de bronz bizantină, tăiată, de la Alexios III Anghelos Comnen (1195—1203) sau de la Ioan Vatatzes (1223—1254), singurii împărați bizantini care au tăiat monede în timpul domniei, cel mai tîrziu la mijlocul secolului al XIII-lea¹¹. Distrugerea violentă, prin prăbușirea unei stînci din monticulul alăturat, a bisericii nr. 3 de la Cetățeni, aproximativ în jurul anului 1250 este susținută, depotrivă, de un mormînt descoperit în 1965 în biserică și în care s-au găsit „un denar unguresc din argint, monedă bătută în prima jumătate a secolului al XIII-lea ... altă monedă înjumătățită, de bronz, bătută în imperiul bizantin cam în aceeași vreme ... și un inel sigilar din argint avînd gravată pe scaun o floare de

¹⁰ Dinu V. Rosetti, *Monumente istorice ...*, p. 97.

¹¹ Lucian Chițescu, *CercArh*, 2, 1976, p. 171, 176, 181 fig. 10/1 și 3.

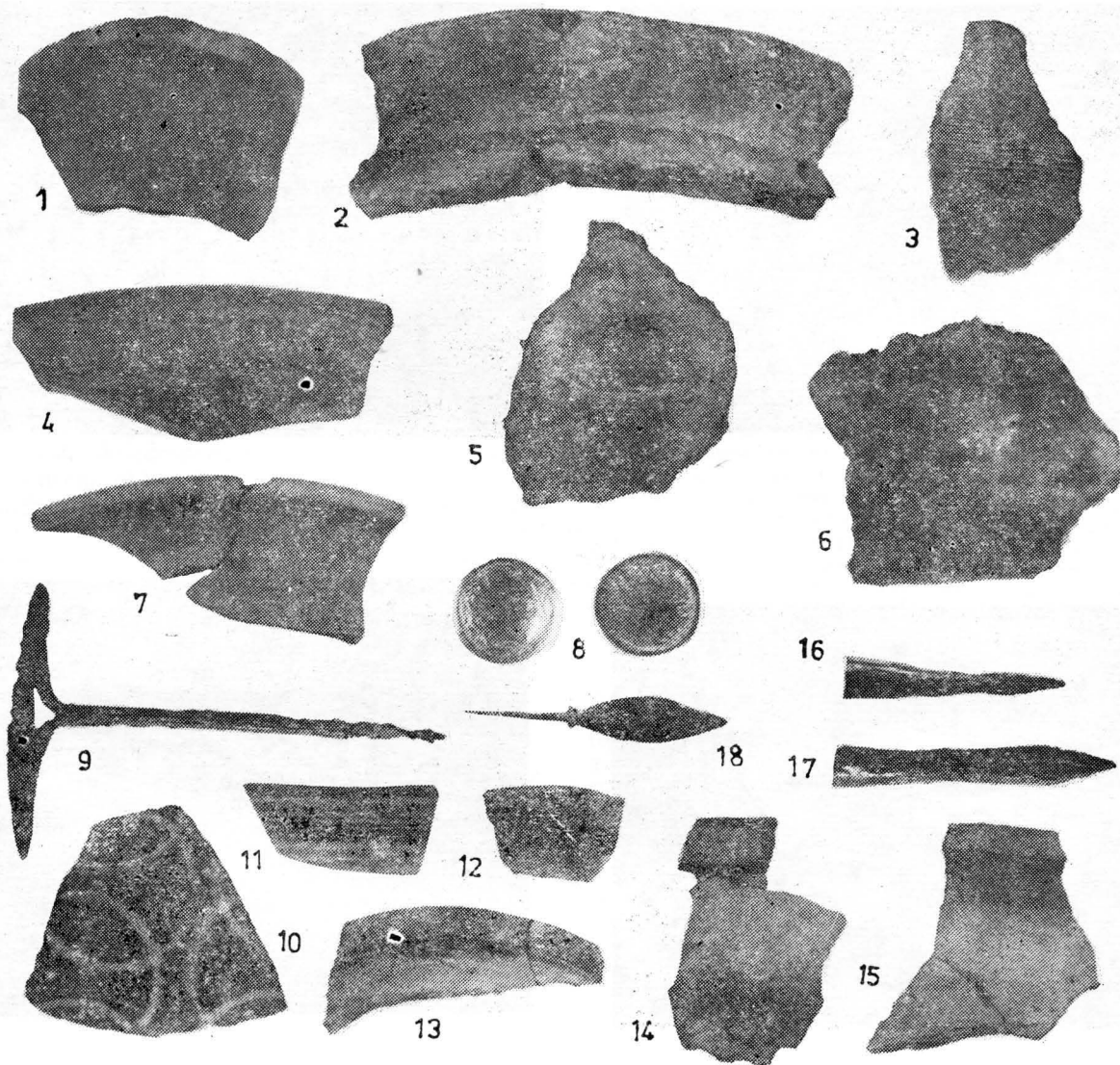


Fig. 2. Cetățeni. 1-7 fragmente ceramice geto-dacice; 8 monedă geto-dacică de tip grecesc; 9 sfredel geto-dacic; 16-18 piese de armament feudale; (secolele XIII-XIV); 10-15 fragmente ceramice din secolul XIII.

Fig. 2. Cetățeni 1-7 fragments céramiques geto-daces; 8 monnaie géto-dace de type grec; 9 perçoir géto-dace; 16-18 pièces d'armement féodal des XIII-XIV^e siècles; 10-15 fragments céramiques du XIII siècle.

crin stilizată¹². În groapa mormintului s-au găsit, de asemenea, moloz și resturi de frescă provenite din dărămăturile edificiului, constatare ce a făcut să se considere, încă de atunci, în chipul cel mai logic cu putință, că „groapa de mormint a fost săpată după demolare bisericii și deci, conform inventarului aflat în mormint, biserica nu mai era în picioare la mijlocul veacului al XIII-lea¹³, mormintul în discuție fiind de atribuit, prin urmare, celui alt lăcaș de cult care-l urmează cronologic imediat și anume bisericii nr. 2, cu plan treflat. Trebuie precizat, de altminteri, că cele câteva morminte descoperite pînă acum în sec-

torul „monumente“ aparțin în totalitate bisericii nr. 2. Sînt înmormintări de excepție și vor fi aparținut de aceea, unor demnitari importanți, laici sau religioși, ai centrului politic de aici, inventarul lor fiind sugestiv în acest sens. Necropola centrului voievodal de la Cetățeni, din care au putut fi cercetate pînă acum 35 morminte, este situată în partea opusă sectorului „monumente“, la limita nord-vestică a stațiunii. Pe nivelul de călcare din exteriorul bisericii nr. 3 a fost găsită, de asemenea, o monedă bizantină de aur de la același împărat bizantin de la Niceea, Ion Vatatzes, iar după cum am văzut, un semibordei din a doua jumătate a secolului al XIII-lea a distrus parțial contraforul din colțul de nord-vest al naosului și a suprapus zidul pridvorului. Toate aceste elemente de datare, împreună cu frag-

¹² Dinu V. Rosetti, Monumente istorice ..., p. 96. Moneda bizantină, din bronz, înjumătățită, nu putea fi emisă, cum am văzut, decît de Alexios III Anghelos sau Ioan Vatatzes.

¹³ *Ibidem*.

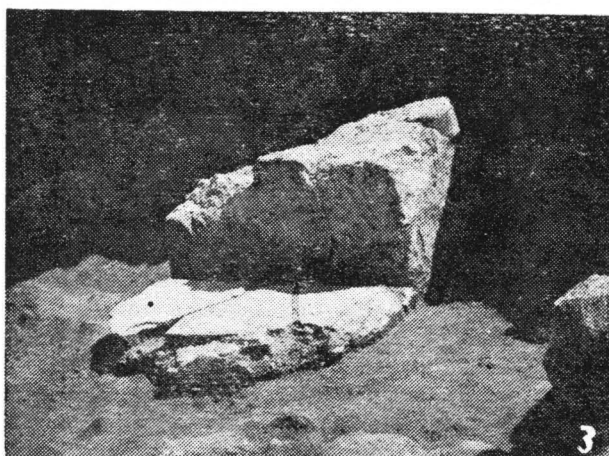
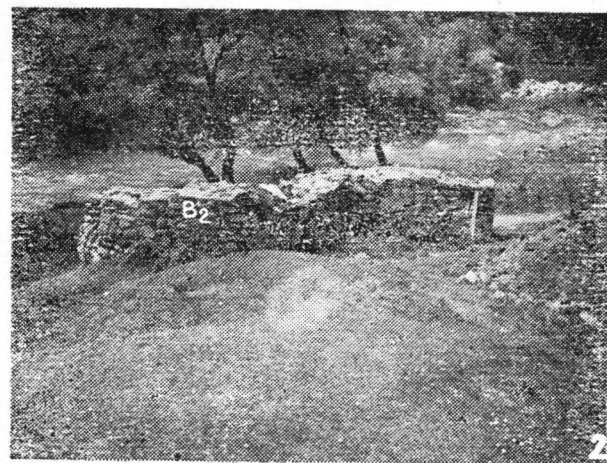
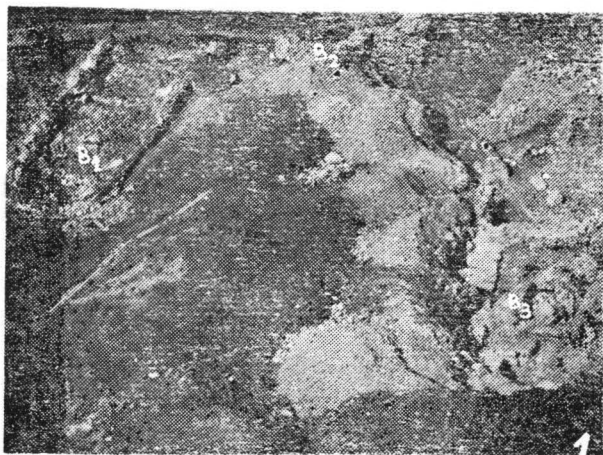


Fig. 3. Cetățeni. 1 complexul de monumente feudale: 2 absida bisericii nr. 3; 3 masa altarului din biserica nr. 3

Fig. 3. Cetățeni. 1 complexe des monuments féodaux 2 abside de l'église n° 3; 3 table de l'autel de l'église n° 3.

Fig. 4. Cetățeni. 1 biserica nr. 3; 2 biserica nr. 2; 3 biserica nr. 1.

Fig. 4. Cetățeni. 1 L'église n° 3; 2 l'église n° 2; 3 l'église n° 1.

mentele ceramice bizantine smălţuite în culoarea verde a oului de raţă (fig. 2/10) sau româneşti nesmălţuite (fig. 2/11—15), găsite în umplutura de nisip de sub biserică şi chiar în nivelul medieval de sub umplutură, confirmă pe deplin existenţa monumentului înainte de 1250 şi aserţiunea mai veche că „ne aflăm în faţa celui mai vechi monument feudal descoperit pînă, în prezent în Ţara Românească”¹⁴. Pornind de la aceste considerente şi ţinînd seama de soliditatea construcţiei iniţiale, al cărei plan a devenit, datorită presiunii stîncilor dinspre nord-est spre sud-vest, din dreptunghiular trapezoidal (fig. 1), de adosarea contraforţilor şi refacerea zidului de vest într-o etapă ulterioară de zugrăvire şi apoi completarea şi retuşarea picturii după o perioadă de funcţionare şi degradare parţială, de adosarea pridvorului într-o ultimă etapă, sîntem obligaţi să considerăm că zidirea monumentului s-a făcut cel mai tîrziu la începutul secolului al XIII-lea. Avem astfel a face nu numai cu cel mai vechi monument medieval de zid de la sud de Carpaţi, dar şi cu cea mai concretă dovadă a organizării superioare a societăţii româneşti pe plan politic, cultural şi religios cu mult înainte de crearea statului independent. Cele mai vechi monumente de zid, de rit ortodox, ce se succed nemijlocit pe toată durata secolului al XIII-lea şi chiar mai tîrziu la Cetăţeni, sub

protecţia cetăţii şi autorităţii politice de aici, prima o biserică-sală pictată, cealaltă biserică treflată, de asemenea pictată, oferă o imagine elocventă şi cuprinzătoare asupra ceea ce a însemnat un centru voievodal românesc în perioada de maximă înflorire, aşadar înaintea statului domnesc, independent.

FOUILLES ARCHÉOLOGIQUES DANS LE COMPLEXE DE MONUMENTS FÉODaux DE CETĂŢENI, DÉP. D'ARGES

RÉSUMÉ

Les fouilles archéologiques, reprises en 1981, dans la station de Cetăţeni, dép. d'Arges, ont conduit à la découverte sur un étroit plateau situé au pied de la butte de „Cetăţuia” d'un complexe de monuments qui représentent un unicum: trois églises roumaines bâties en pierre et en brique et qui se succèdent depuis le XIII^e jusqu'à XVIII^e siècles.

L'église n° 3, la plus ancienne (fig. 1), appartient à la catégorie des églises-nef de rite est orthodoxe, aux murs peints au fresque et on peut la dater entre le début du XIII^e siècle et 1250 approximativement. Tout près, à 13 m vers le sud, se trouve l'église n° 2, dont le plan est treflé (fig. 1), elle aussi peinte au fresque et datée entre 1250 et la fin du XV^e siècle. Dès le XV^e siècle jusqu'au XVIII^e siècle on note l'existence de l'église n° 1, bâtie en pierres et briques mais dépourvue de fresques. Les premiers deux monuments (b 3 et B 2) sont les plus anciennes églises roumaines en pierre et en briques connus jusqu'à présent au sud des Carpates et dont la présence et succession attestant ici-même l'existence d'un centre politique féodal roumain, tout au long du XIII^e siècles.

¹⁴ *Ibidem*, p. 97.